



# 歡迎 人迎



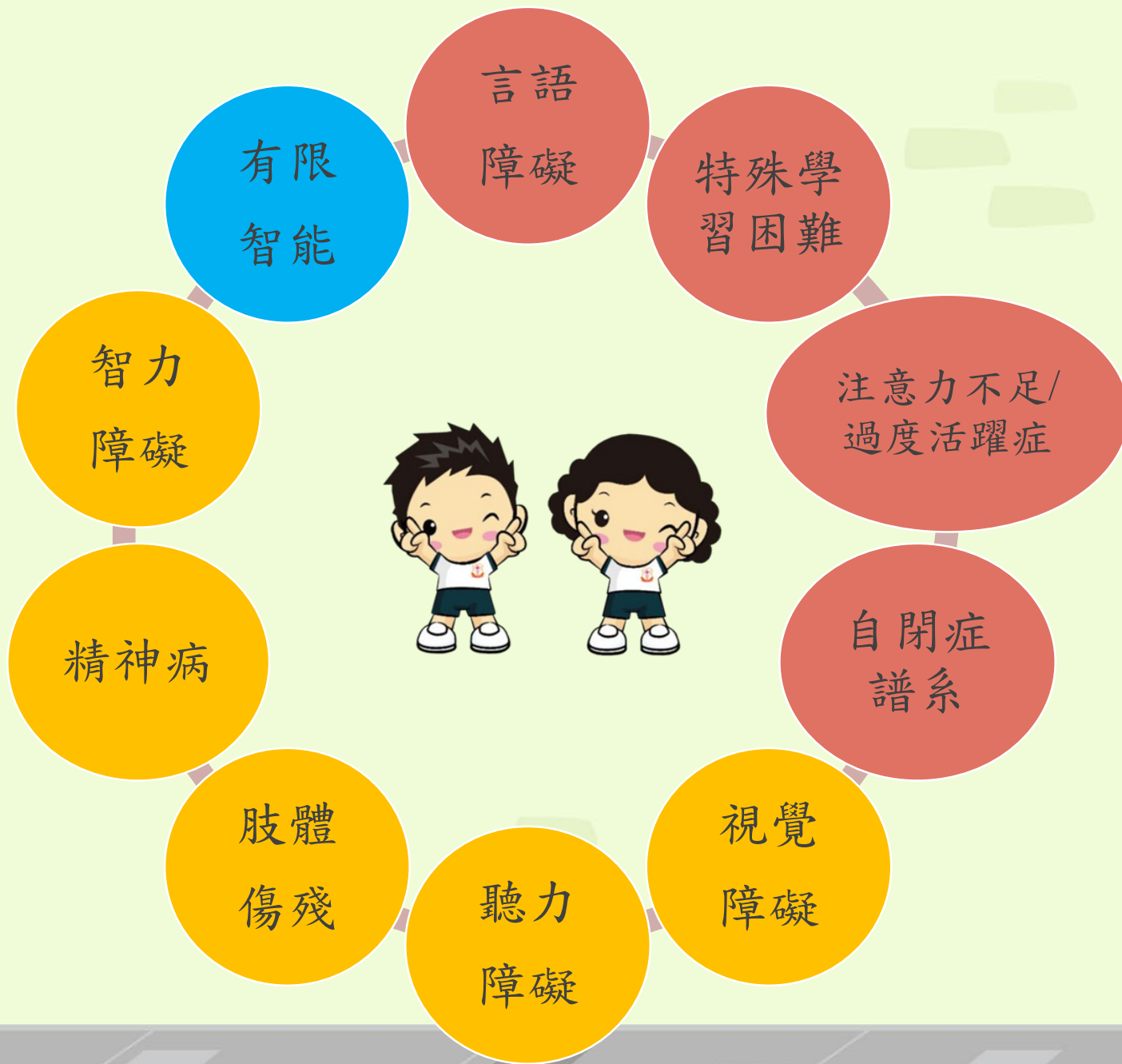


# 學生支援服務分享

特殊教育需要統籌主任  
許嘉茵主任

- 香港教育學院教育榮譽學士（特殊需要）
- 香港教育學院教育碩士（生命及心靈教育及通識教育）
- 香港理工大學社會工作高級文憑（註冊社工）
- 2021香港教育工作者聯會-優秀教師（關愛組）







## 第一階段(上學期) → 識別

- 出席小一迎新家長會
- 了解「及早識別和輔導有學習困難的小一學生計劃」的詳情
- 觀察子女在學習上是否遇到困難
- 主動與校方聯絡，商討子女的學習情況
- 向學校提供有關子女的資料





## 第二階段(學期中) → 輔導支援

- 配合校方為子女作出的學習支援
- 出席校方安排的有關會議
- 了解並參與校方提供的輔導項目，例如在家中與子女進行識字活動，以鞏固子女的認字能力
- 參加學校安排的工作坊，認識輔導有學習困難學生的技巧，例如伴讀和認讀技巧的方法





## 第三階段(學期末) → 評估進展

- 與校方一同檢討子女接受輔導後的表現，並積極提出意見



The background is a light-colored, textured paper with various watercolor-style illustrations. There are several abstract shapes in shades of orange, pink, blue, and yellow. Some shapes resemble stylized flowers or leaves, while others are more geometric or organic. The overall aesthetic is soft and artistic.

# 校本教育心理服務分享

孩子即將成為小一生，  
你對他/她有什麼期望？





你知道學校有哪些  
支援學生成長的人員？



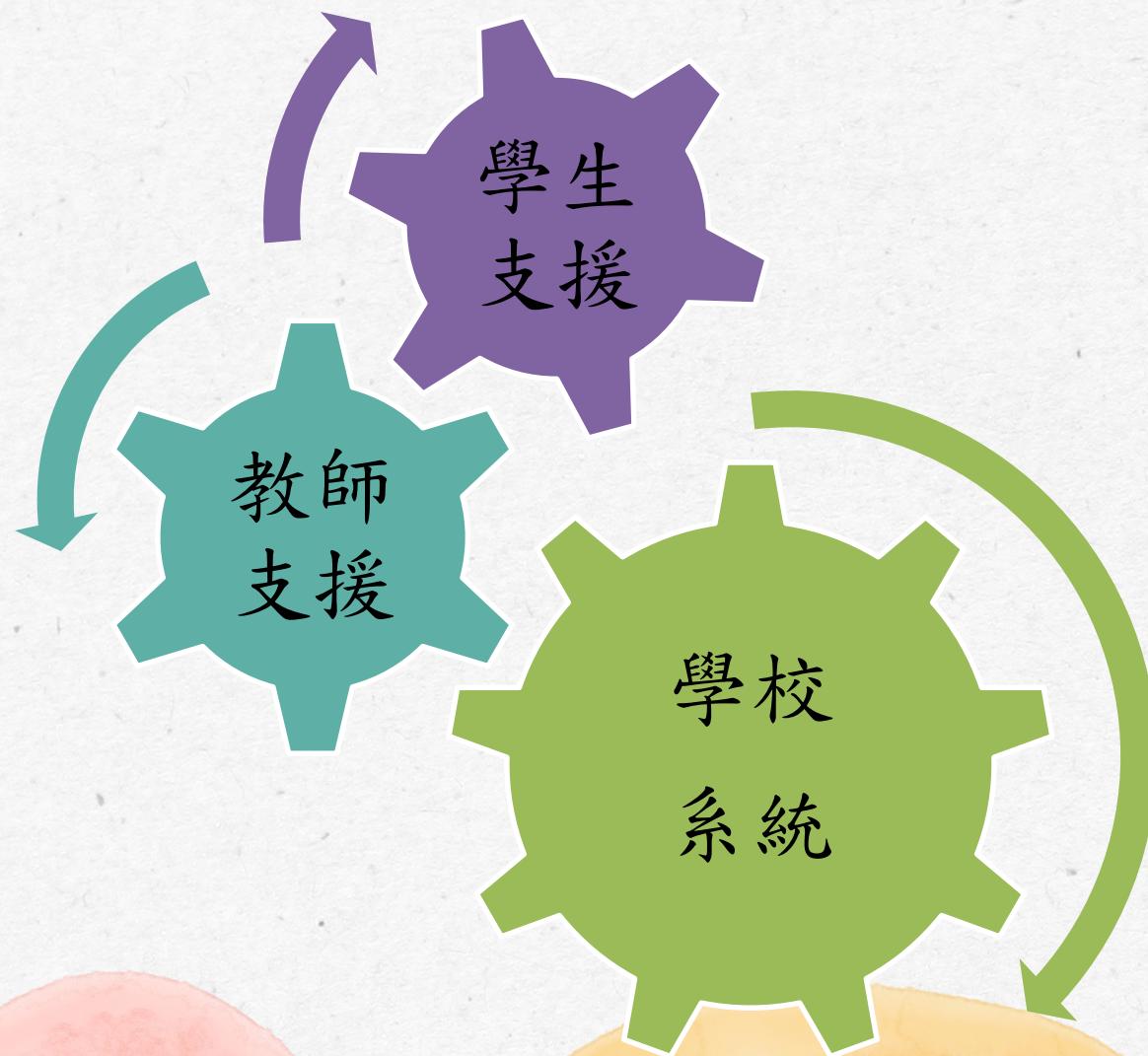
# 校本教育心理服務

- 優化校本教育心理服務
- 全年駐校日數：30天
- 教育心理學家：勞紫華姑娘
- 服務機構：中華基督教會（香港區會）

# 教育心理學家做D咩？



# 服務範疇



# 學校系統層面

- 協助學校制定全校參與政策照顧學生的不同教育需要，以及早識別和支援有學習和/或適應困難的學生，並促進學校發展學生的正面特質
- 協助學校制定有效的機制，以照顧學生的不同教育需要，包括為有特殊教育需要的學生設立有系統的資料庫，以及就策劃和檢視校支援服務提供專業意見
- 協助學校制定危機處理政策及機制，並就處理校園危機事件提供專業意見及支援



# 教師支援層面

- 協助教師及早識別和支援有特殊教育需要的學生
- 為教師提供專業意見，提升學與教的效能，以照顧學生的不同學習需要，例如課程調適、評估調適、適異教學、分層習作及學生行為管理策略等
- 為教師和學校人員提供專業意見，以便為有需要個別加強支援的學生設計及推行「個別學習計劃」



# 教師支援層面

- 為教師和輔導人員提供專業意見，以策劃和推行與教育心理有關的校本支援計劃，
- 與學校協作進行有關學生支援和學與教的校本行動研究
- 提升教職員的知識和技能，以照顧學生的個人、社群和學習需要，例如舉行專業發展活動



# 學生支援層面

- 為有需要學生提供教育心理評估
- 直接或透過與學人員(例如教師、學生輔導人員、學校社工)協作，為學生提供介入服務
- 與學校人員協作，促進家校合作及為家長提供訓練活動，以照顧學生的學習和成長需要等





# 服務性質

與學校人員及社工共同發展支援工作或協作

補救

評估服務及的支援計劃  
危機處理

發展

為家長及教師舉行講座  
優化支援政策

預防

教育心理學家會為哪些學生做評估？



# 評估規程

學校轉介

學校的書面轉介  
「接受校本教育心理服務同意書」

小一及早識別計劃

進行評估

評估後會議：  
向家長及學校人員闡釋評估結果  
共同商討支援學生的策略

向家長提供評估摘要

向學校發出一份教育心理學家報告副本

有特殊學習需要

一般學生

學校持續支援

學校持續觀察

# 小一及早識別計劃

這計劃是全港公營小學每年都進行

目標：

1. 識別有學習困難的學生
2. 了解影響學生學習的因素
3. 及早為學生及家長作出校本支援



## 及早識別 和輔導

有學習困難的  
小一學生計劃



# 推行的階段

識別



輔導

評估進展



24/25年度  
小一

# 「小一及早識別」之程序

觀察

教師觀察每一名小一學生的學習及行為表現。

識別

1. 教師為可能有學習困難的學生填寫《小一學生之學習情況量表》；及
2. 根據量表所顯示的結果，識別有輕微或顯著學習困難的學生。

輔導及持續檢視進展  
學生支援小組為有學習困難的學生訂立及推行學習支援計劃，包括：

1. 安排學習支援；
2. 與家長共同議定學生的課和評估調適；及
3. 檢視學生的進展及調節

諮商和評估

教育心理學家協助學校

1. 分析個別學生的識別結果
2. 釐定輔導計劃；
3. 如有需要，使用《香港小學生讀寫困難行為量表》識別懷疑有讀寫困難的學生；及
4. 為個別有嚴重學習困難的學生安排評估。

專家評估

教育心理學家

提供所需的評估及諮商。

## 輔導及持續檢視進展

學生支援小組為有學習困難的學生訂立及推行學習支援計劃，包括：

1. 安排學習支援；
2. 與家長共同議定學生的課和評估調適；及
3. 檢視學生的進展及調節

家

25/26年度  
小二

## 檢視進展/跟進支援

如學生有良好進展，由科任教師繼續

1. 監察學生的學習情況；及
2. 按需要提供支援

如學生的進展未如理想，學校

1. 提供額外的學習支援；及
2. 定期檢視學生的進展。

## 諮詢和評估

教育心理學家協助學校

1. 分析個別學生的識別結果
2. 釐定輔導計劃；
3. 如有需要，使用《香港小學生讀寫困難行為量表》識別懷疑有讀寫困難的學生；及
4. 為個別有嚴重學習困難的學生安排評估。

## 諮詢及覆檢

教育心理學家協助學校

1. 覆檢學生的進展；
2. 為持續有學習困難的學生安排評估；及
3. 按照專家的評估結果修訂輔導計劃。

## 專家評估

教育心理學家

提供所需的評估及諮詢。

## 專家評估

教育心理學家

提供所需的評估及諮詢。

教育心理學家會有需要的學生  
進行什麼評估？





# 教育心理學家的評估內容

## 標準化測驗

- 智力
- 讀寫能力
- 專注力
- 社交能力

## 校方及家長提供的資料

- 日常學習情況
- 過往學習情況
- 曾接受協助及成果
- 非診斷性的測驗結果

# 特殊教育需要的評估機構／專家

特殊教育需要類別	評估機構／專家
特殊學習困難 (讀寫障礙)	教育心理學家或臨床心理學家
智力障礙	教育心理學家、臨床心理學家或衛生署／醫管局兒童體能智力測驗中心
自閉症	精神科醫生、政府醫療系統 (包括衛生署／醫管局兒童體能智力測驗中心、學生健康服務)
注意力不足／過度活躍症	精神科醫生、政府醫療系統 (包括衛生署／醫管局兒童體能智力測驗中心、學生健康服務)

# 了解學校為子女 提供的輔導

訂立合理的目標  
和期望

不用過份憂慮

配合學校的計劃  
在家中進行輔導

親子間  
輕鬆相親



謝謝



# 校本教育心理服務

- 由二至六年級科任老師轉介
- 教育心理家到校觀課及評估
- 評估後與家長及老師商議有關協助學生的形式及教學策略





# 功課調適

減少抄寫  
課業調適.....

根據專家評估報告建議及  
科任老師會議提供支援



## 功課調適

學生：

目的：舒緩 貴子弟功課壓力，提升他的學習動機。

實施時間：由家長簽署同意書後開始，直至上學期結束為止。屆時校方將再召開會議，檢討實施情況。

科目	功課	調適程度	備註
中文	默書改正	詞語：改 1 次 段落：有錯部份需以完整句子改 1 次	預習 不作調適
	牘文	只改詞語及讀牘	
	重組句子及供詞填充	按評估調適以數字作答	
英文	Penmanship	寫 1 次	Booklet 不作調適
	Dict. Corr.	有錯部份需以完整句子改 1 次	
	Writing	字數不少於 30 字	
	Practice Papers	只做 Paper 1, 3, 5	
數學	同步、作業	只做單數題目	---
	單元紙	由老師決定	
	數 A, B	每次完成 3 題（家長自行選題）	
常識	筆記簿	豁免	---

備註：1. 所有功課（包括上列已調適的功課）須依時完成，否則會視作欠交功課處理。

2. 各科功課及默書，只需完成一次性改正，不須重改。如有特別註明關於改正之調適，請按調適指示完成一次性改正，不須重改。

3. 是次功課調適雖可舒緩學生壓力，但有機會影響學生學業成績，因此家長必須同意，校方始能作此調適安排。

4. 若學生有能力及時間處理已調適的功課，校方仍鼓勵學生完成所有功課，以便學生從中溫習，鞏固學業。

### 同意書

本人明白上述功課調適安排有機會影響 敝子弟的學業成績，並同意校方有關安排。

家長簽署：\_\_\_\_\_

家長姓名：\_\_\_\_\_

日期：\_\_\_\_\_



# 評估調適

加時

問字/ 讀卷

數字作答

提醒專注.....



## 根據專家評估報告建議提供支援



### 合一堂學校 「校內評估調適及默書給分制」家長同意書

XXX 家長：

為幫助有特殊教育需要的學生減輕在考試及默書過程中帶來的學習壓力，本校將根據教育心理學家或認可專業人士之評估報告為已診斷 / 懷疑有特殊教育需要的學生提供校內評估調適及以給分制形式計算中文及英文默書成績之支援。詳情如下：

#### 評估調適

本校根據教育心理學家或認可專業人士之評估報告為 貴子弟提供以下支援：

#### 1. 加時 - 延長 25% 的校內評估時間

- 接受此項調適安排之學生將會在特別室進行評估。
- 小四至小六學生在延長 25% 的校內評估時間期間必須轉用原子筆作答，讓家長、校方及教育心理學家檢視加時的成效。(小一至小三不適用)
- 學生需自備藍原子筆。(小一至小三不適用)

#### 2. 問字

- 接受此項調適安排之學生將會在特別室進行評估。

#### 3. 以數字作答中文及常識科選擇題及中文重組句子

- 必須依照附頁之作答方式答對才給分。

#### 默書給分制

為配合整體評核機制，獲提供「默書給分制」支援之學生，由本年度上學期開始，中文及英文默書的成績將不會列入成績表及計算在該科的總成績內。中、英文科的總成績將會按比例調整，至於呈分試的計算方法亦依校內評估的方法處理。

請注意：

1. 以上各項調適將於家長簽署同意書並交回校方後開始實施，直至本學年結束。屆時校方將與教育心理學家檢視學生進展，再安排新學年的調適措施。
2. 上述各項調適詳細內容請參閱附頁。

請家長填妥附上之家長同意書並於 2019 年 9 月 19 日(四)交回許嘉茵主任，如有任何查詢，請致電 2711 1013 與本人聯絡。

合一堂學校  
學生支援組

二零一九年九月十七日

請家長保存本頁及附件，只需交回最後頁之同意書。

### 家長同意書

本人知悉校方為 敝子女提供之調適措施，並

同意 不同意 (請在適當的□內加✓號)

<input type="checkbox"/>	<input type="checkbox"/>	延長 25% 的校內評估時間
		<ul style="list-style-type: none"> <li>● 接受此項調適安排之學生將會在<u>特別室</u>進行評估。</li> <li>● 小四至小六學生在延長 25% 的校內評估時間期間<u>必須</u>轉用原子筆作答，讓家長、校方及教育心理學家檢視加時的成效。(小一至小三不適用)</li> <li>● 學生需自備藍原子筆。(小一至小三不適用)</li> </ul>
<input type="checkbox"/>	<input type="checkbox"/>	問字
		<ul style="list-style-type: none"> <li>● 接受此項調適安排之學生將會在<u>特別室</u>進行評估。</li> </ul>
<input type="checkbox"/>	<input type="checkbox"/>	以數字作答中文及常識科選擇題及中文重組句子
		<ul style="list-style-type: none"> <li>● <u>必須</u>依照附頁之作答方式答對才給分。</li> </ul>
<input type="checkbox"/>	<input type="checkbox"/>	<u>中文默書</u> 採用給分制，而成績將不會列入成績表及計算在該科的總成績內。
<input type="checkbox"/>	<input type="checkbox"/>	<u>英文默書</u> 採用給分制，而成績將不會列入成績表及計算在該科的總成績內。
		<ul style="list-style-type: none"> <li>● 家長可同時選擇中文及英文默書的調適安排 或 只選擇同意其中一項調適安排。</li> <li>● 如不同意上述默書給分制安排，則學生的默書成績將依一般以扣分方法計算。</li> </ul>

請將簽署的家長同意書放回信封於 2019 年 9 月 19 日(四)交回許嘉茵主任。

學生姓名：\_\_\_\_\_

家長/監護人姓名：\_\_\_\_\_

家長/監護人簽署：\_\_\_\_\_

聯絡電話：\_\_\_\_\_

簽署日期：\_\_\_\_\_



# 默書調適

## 二至六年級

- 默書範圍：收窄範圍—以灰底顯示重點溫習範圍。
- 作答方式：以填充為主。
- 評分方法：—不計分，只統計正確答案數目 / 字數
  - 相同字詞逐一計算
  - 鼓勵老師寫勉勵作回饋
  - 按學生作答正確字數的百分比圈選適當評語

根據專家評估報告建議提供支援





B) Students' book (2A): Unit 4 (70%)

1. This is Bob's tie.
2. His belts are red.
3. His watch is blue.
4. These are Tim's glasses.
5. Those are Holly's towels.
6. It has a watch in its beak.
7. Do you have hairbands? Yes, I do.
8. Does Mandy have umbrella? Yes, she does.



B) Students' book (2A): Unit 4

1. \_\_\_\_\_ is Bob's \_\_\_\_\_.
2. His \_\_\_\_\_ are red.
3. His \_\_\_\_\_ is \_\_\_\_\_.
4. \_\_\_\_\_ are Tim's \_\_\_\_\_.
5. \_\_\_\_\_ are Holly's \_\_\_\_\_.
6. It has a watch in its \_\_\_\_\_.
7. Do you have \_\_\_\_\_? Yes, I do.
8. Does Mandy have \_\_\_\_\_? Yes, she does.

Teacher's Comments:



Well Done



Improving



Work Harder

Number of correct answers :

/

評分方式舉例：

中文科：

老師評語：



做得好



有進步



繼續努力

正確字數： 20 / 32

英文科：

Teacher's Comments:



Well Done



Improving



Work Harder

Number of correct answers : 7 / 24



# 校本言語治療服務



言語治療師：

張姑娘（星期二）

（香港言語發展及復康中心）

本年度駐校日數：15天





# 校本言語治療服務



聘請言語治療師與本校合作推行「校本  
言語治療服務」，為小一至小六言語障  
礙學生作出支援

言語治療師會與教師及家長合作支援



### 第三層

為有持續  
嚴重學習或適  
應困難的學生提  
供個別化的加強支援，  
包括訂定個別學習計劃

### 第二層

安排額外支援/提供  
「增補」輔導予有持續學習或適  
應困難的學生

### 第一層

及早識別，並透過優化課堂教學，及早  
照顧所有學生的不同學習及適應需要，  
包括有輕微或短暫學習或適應困難的學生





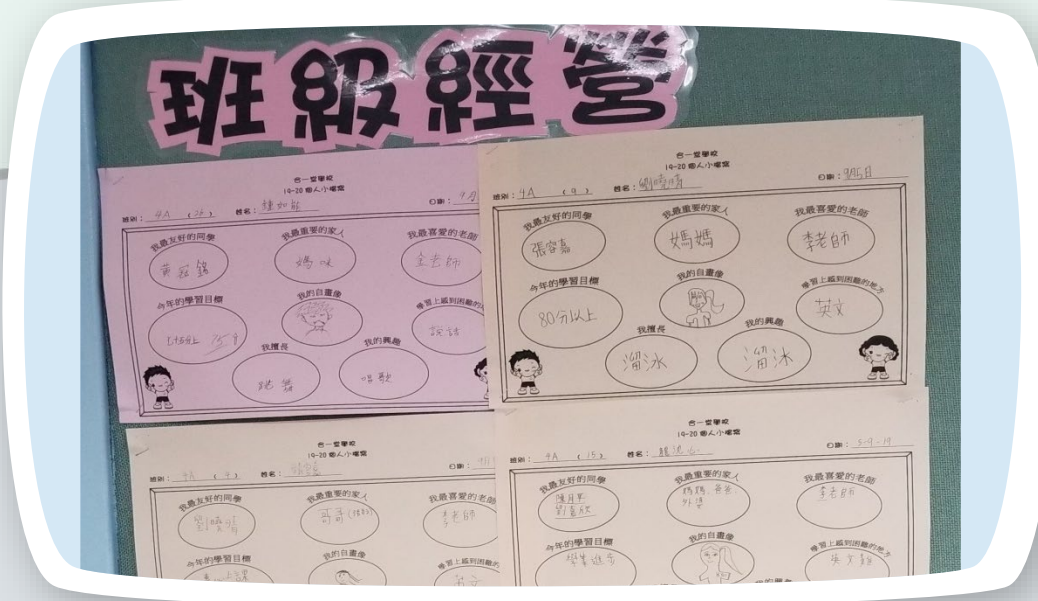
# 第一層支援

- 正向環境
- 適異性教學
- 個人小檔案
- 坐位安排
- 朋輩支援
- 獎勵計劃（口頭讚賞）
- 助理支援
- 共融講座





期 四年級中文科  
 寫作評估：6/1(一)  
 說話評估：看圖說故事  
 3/1(五), 7/1(二), 8/1(三)





# 共融講座

+ - × ÷

視覺、聽覺、感覺型，  
有效學習超水平。





安 → 對



外貌  
顏色  
↓  
紅和紫

功能  
尋找失蹤的人

木才料  
更硬的

# 課堂學習的支援



A



視覺圖像



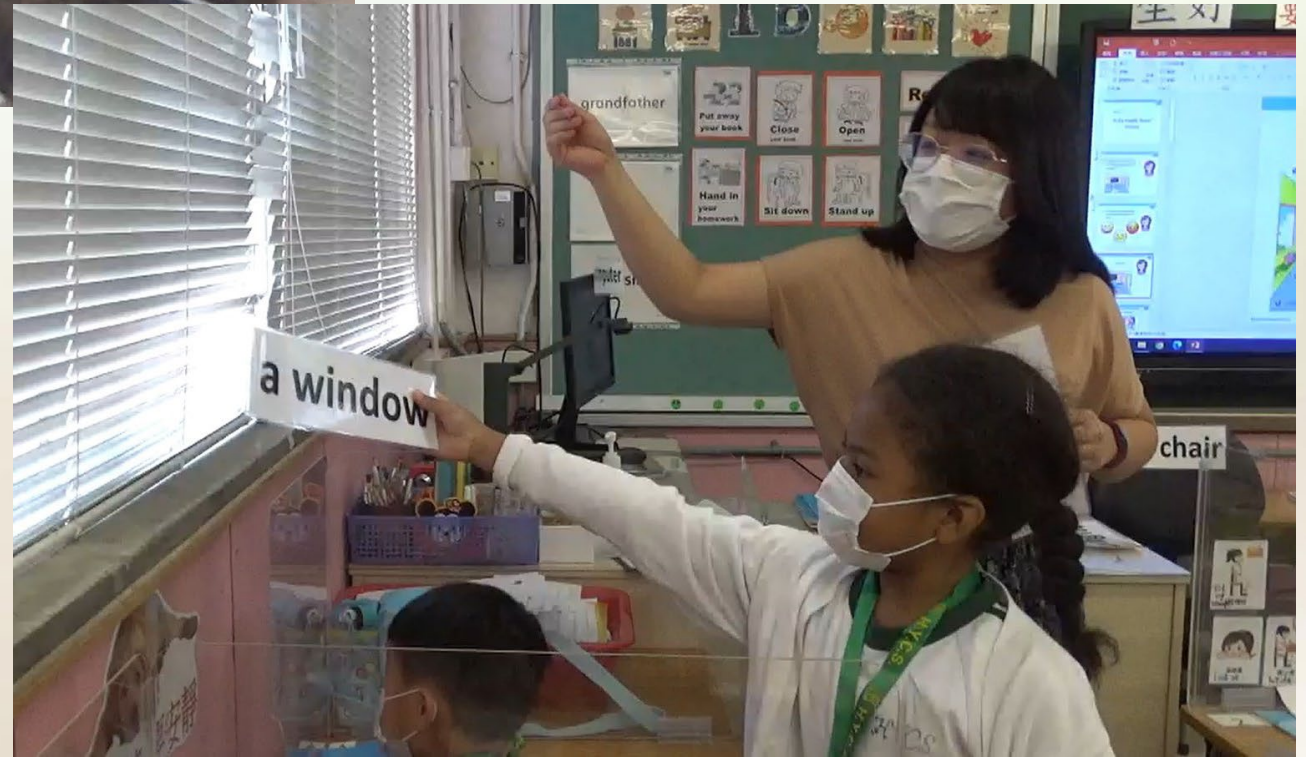
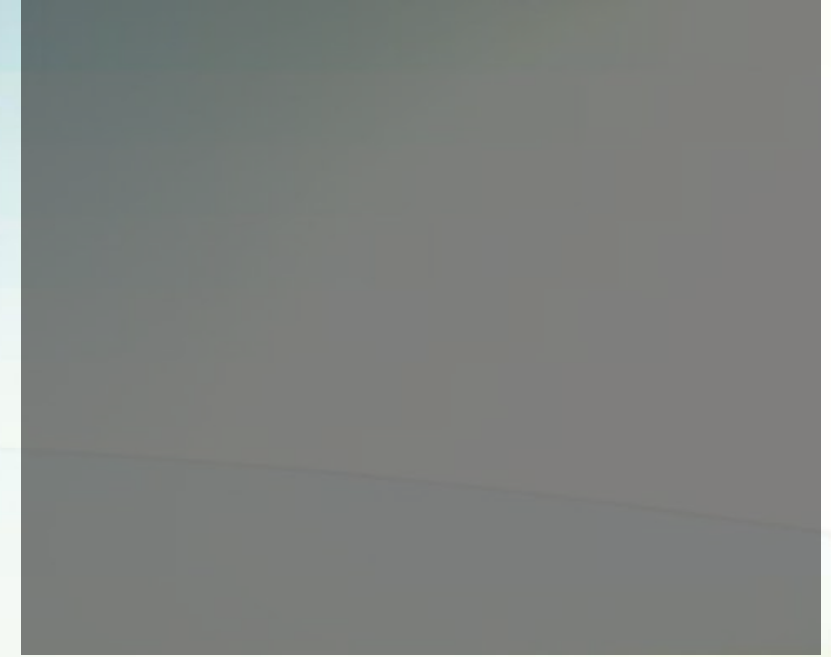
張貼關鍵字詞輔助學習

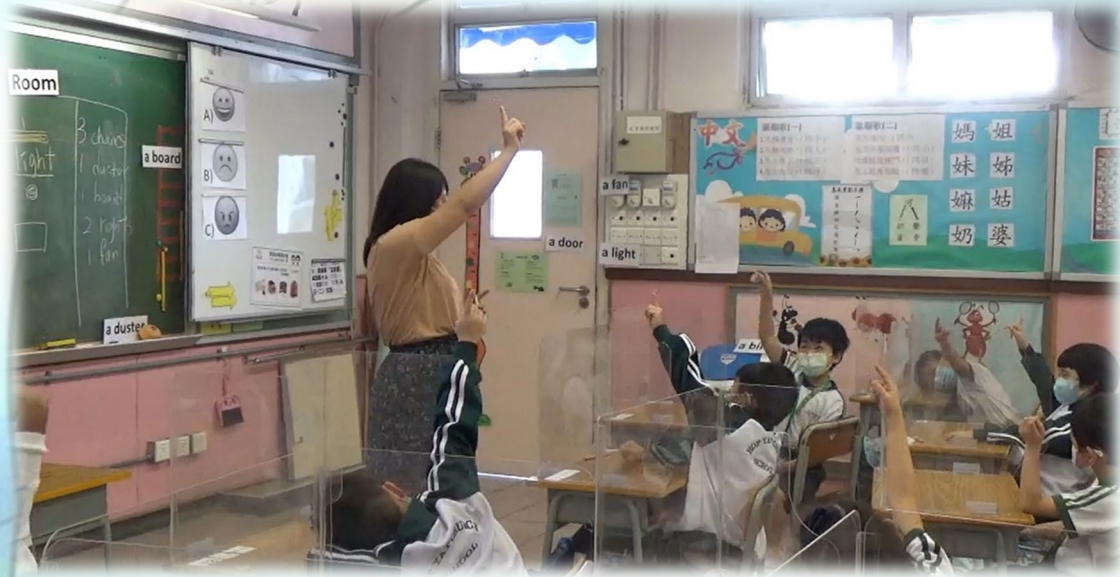


運用視覺教具輔助同學理解



以實物及身體語言令同學加強記憶





Up  
Straight 坐得好

眼睛看  
Look at...

專心做  
Write

2

Let's go and find the things! Yeah! Tommy

Come! Here it is. What is it?

Look! Here are three rubbers.

Oh no!

Do not worry! I have a bag! Hooray!

Why does Ben say sorry?

Here! Let's go!

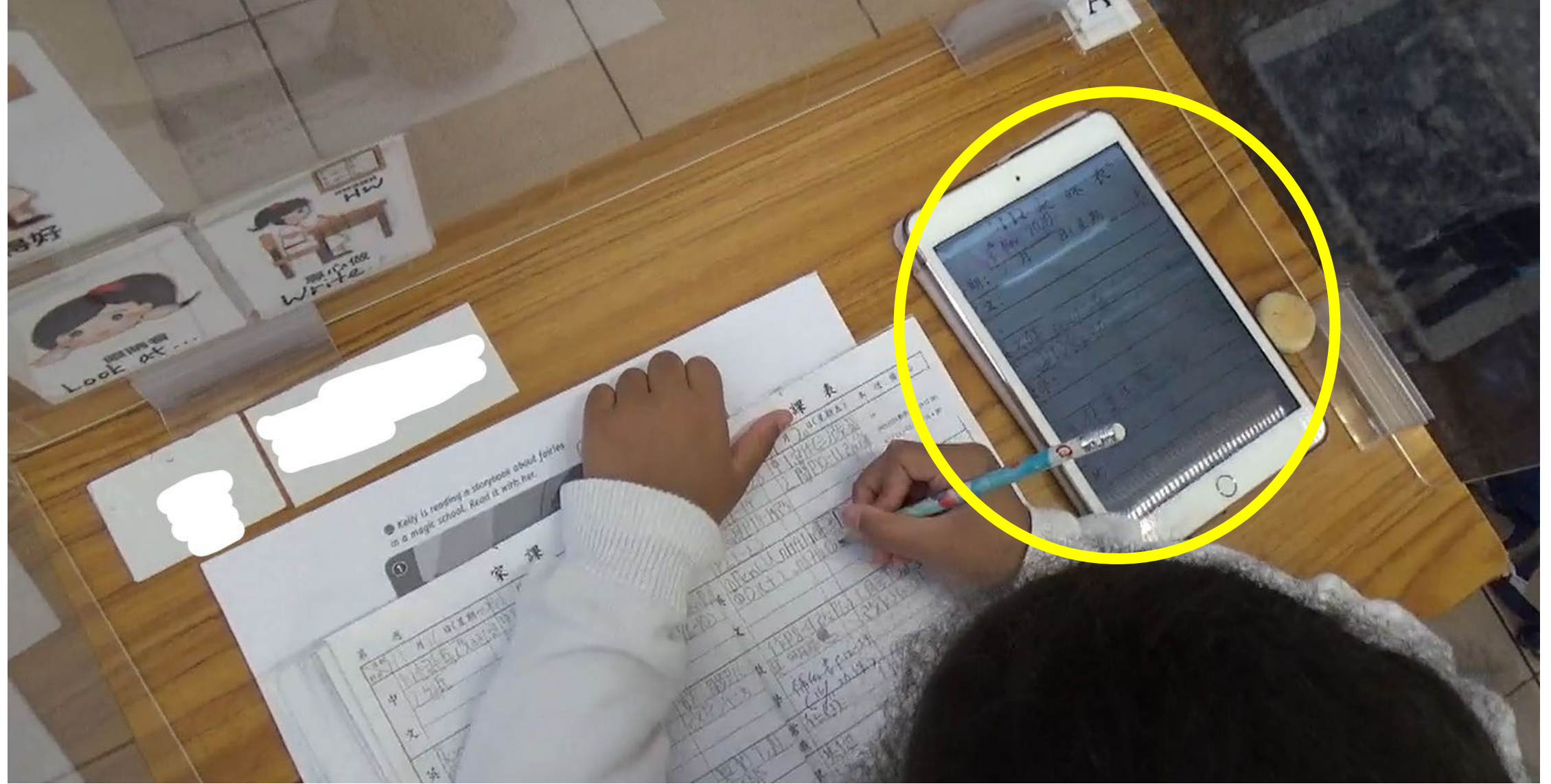
Hey, here is a pencil! Look at Tommy! He has two lunch boxes!

What is it? It is a pencil case.

It's not for house. I'll use the bag to go to the school.

A

為有需要同學製作重點筆記





### 第三層

為有持續  
嚴重學習或適  
應困難的學生提  
供個別化的加強支援，  
包括訂定個別學習計劃

### 第二層

安排額外支援/提供  
「增補」輔導予有持續學習或適  
應困難的學生

### 第一層

及早識別，並透過優化課堂教學，及早  
照顧所有學生的不同學習及適應需要，  
包括有輕微或短暫學習或適應困難的學生



## 第二層支援（學習動機）

■ 課前輔導班

■ 輔導教學班

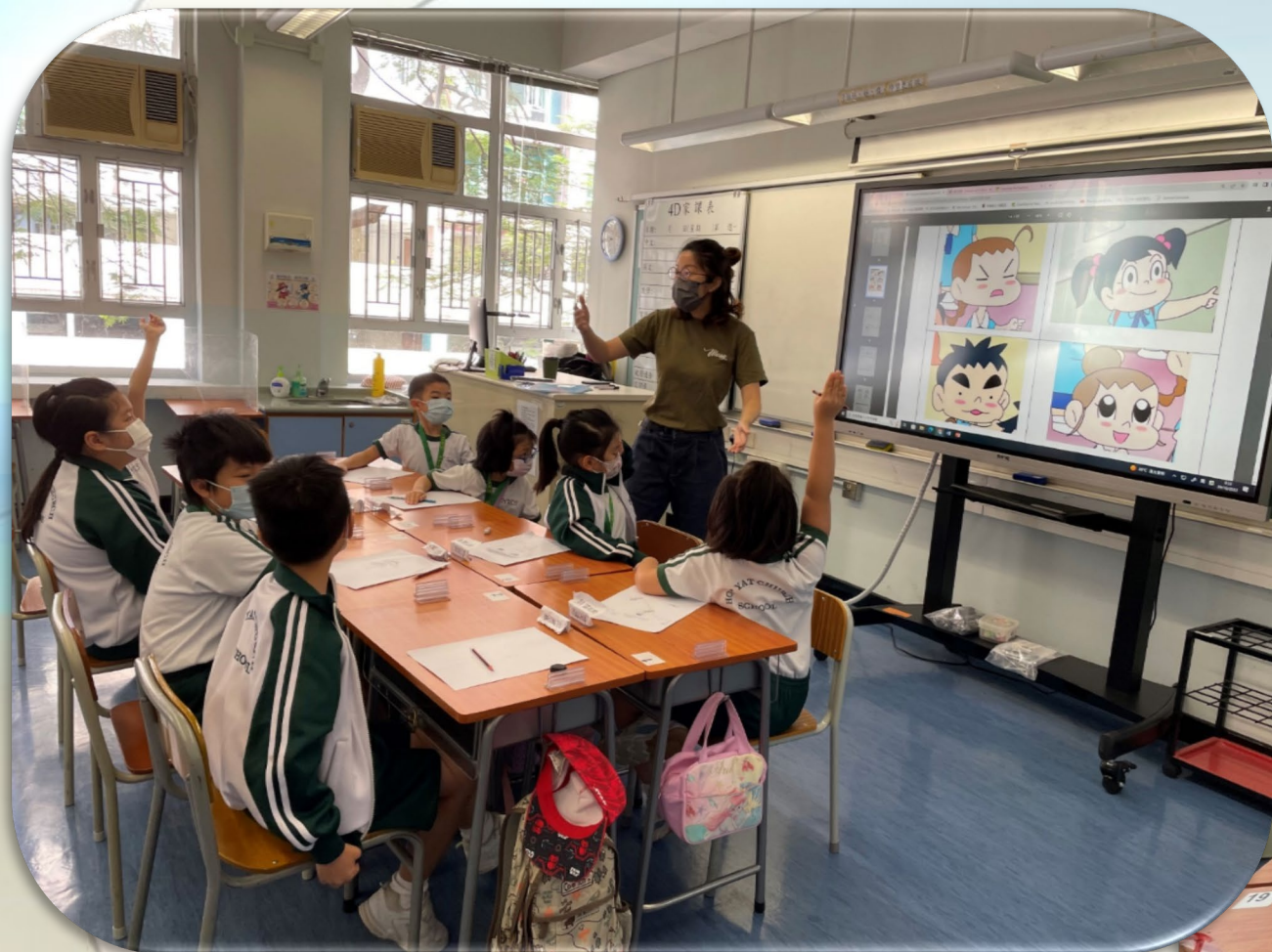
■ 故事先鋒

■ 喜閱寫意小組

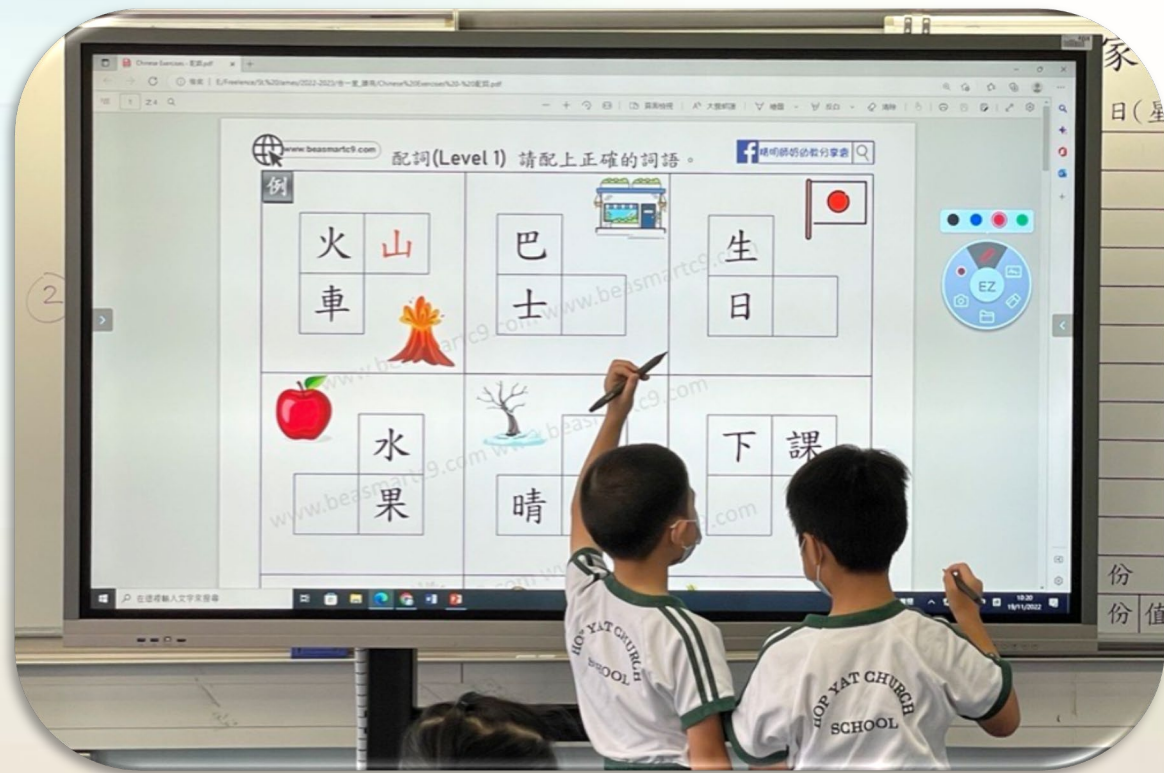
■ 語文童樂小組

■ 「書朋·狗友」動物輔助伴讀小組





語文童樂小組



喜閱寫意小組



「書朋·狗友」  
動物輔助伴讀小組













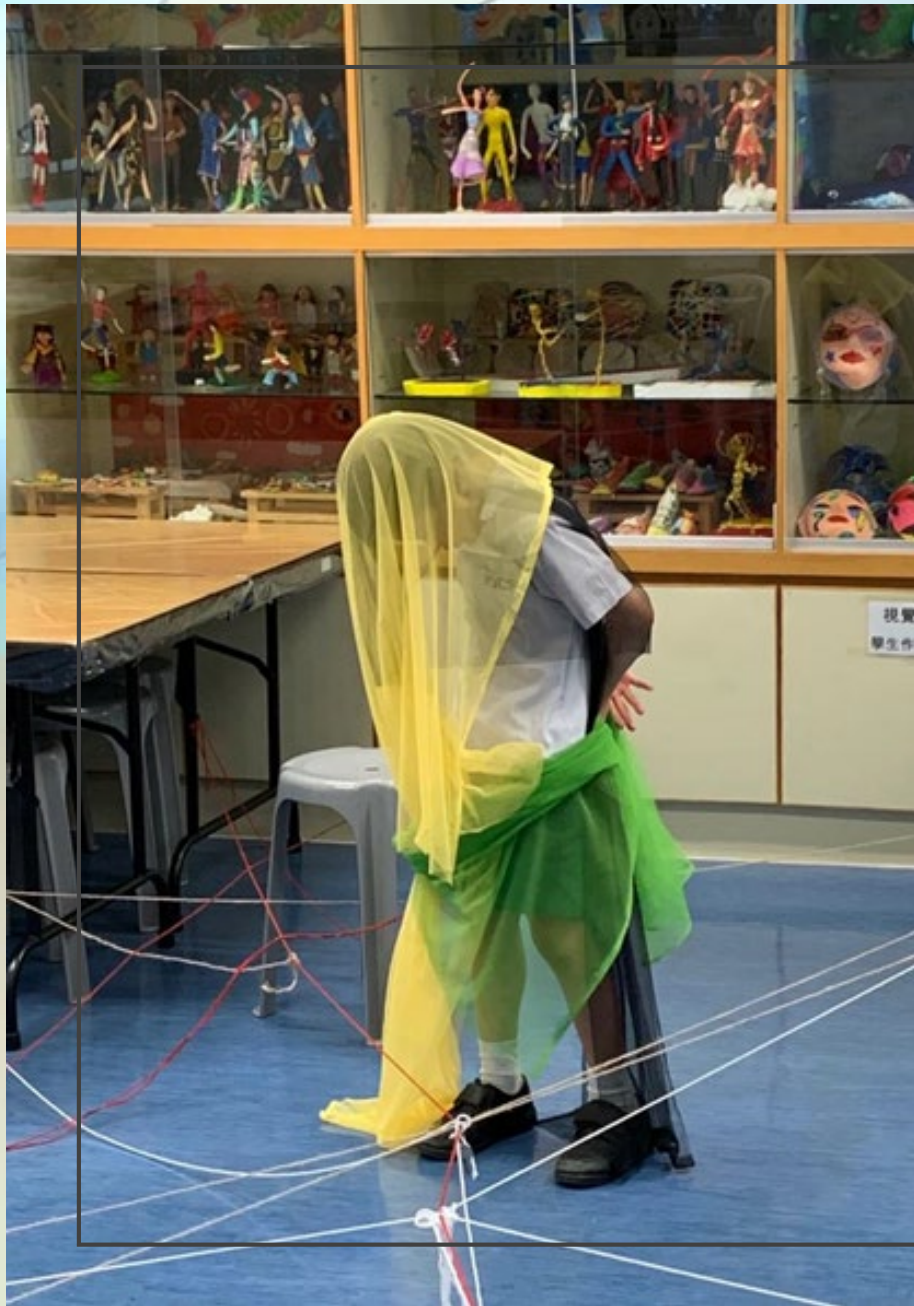
## 第二層支援（情意社交）

- 童樂專家小組
- 桌遊社交小組
- Top Teen小組
- 賽馬會喜伴同行計劃
- 畫出彩虹藝術輔導小組



# 畫出彩虹 藝術輔導小組







# TOP TEEN小組



TOP TEEN 小組





# TOP TEEN 遠足活動





童樂專家小組









i-Floor

### 第三層

為有持續  
嚴重學習或適  
應困難的學生提  
供個別化的加強支援，  
包括訂定個別學習計劃

### 第二層

安排額外支援/提供  
「增補」輔導予有持續學習或適  
應困難的學生

### 第一層

及早識別，並透過優化課堂教學，及早  
照顧所有學生的不同學習及適應需要，  
包括有輕微或短暫學習或適應困難的學生



# 第三層支援

## 個別學習計劃





# T3 支援



- 感官刺激處理
- 課堂常規
- 執行功能
- 高層次思考



- 語言及非語言溝通
- 對話技巧
- 社交思考及解難
- 友善行爲
- 遊戲及餘暇活動
- 處理衝突及欺凌



- 情緒表達及理解
- 情緒調控



學校慶祝活動或典禮時，  
我可以怎樣做？

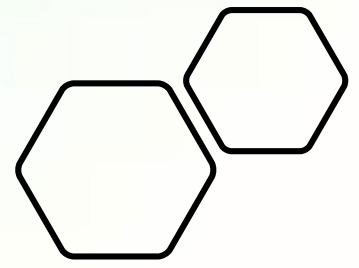
考試時，我可以怎樣做？

比賽的勝負？



排隊時要怎樣做？

為甚麼我要打針？







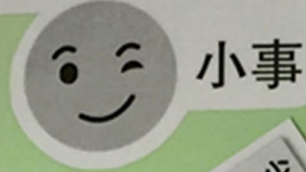




# 「大事」與「小事」

姓名：\_\_\_\_\_ ( )

日期：\_\_\_\_\_



小事

做錯題目

忘記帶東西

小組未能得分 / 得分較少

跟老師駁咀

沒做 / 做錯作業

計錯分、寫錯字、讀錯字

任何行為影響課堂，不能繼續上課或活動

戲弄 / 騷擾同學，例如觸碰別人身體

輕微

後果：

嚴重

態度：

下次再努力

處理方法

坦白承認

平靜、輕鬆

大事



被別人誤會

默書 / 評估得分較少

沒有寫手冊

漏寫筆記

指罵 / 打同學

坦白承認

認真

保持冷靜

後果：

態度：

處理方法：

按不同事件作恰當的處理

hard-working	sad	rude	faces

a panda	a key ring	polite / friendly	shells

children

a river

a pair of shoes	back

packing

a hill

from / to

greedy gree-dy

behind

craft	down	up	angry	honest	lazy	a doll	a robot	rocks

a scarf	car	a water bot	sandwiches	a watch	a duck	an ice cream	front	running

a fountain	a park	a bus stop	in front of	near	raincoat	bag	sunglasses	gloves

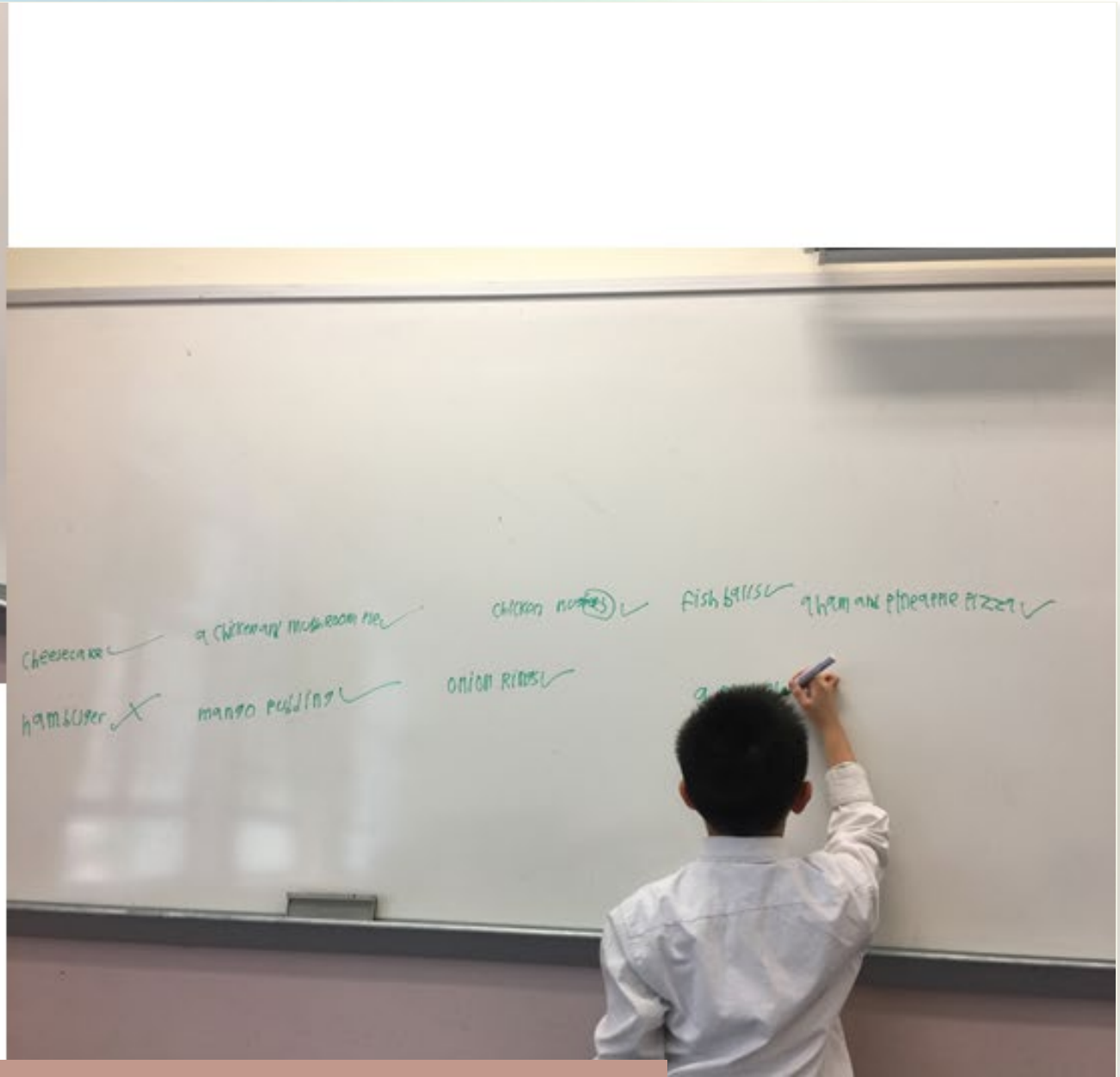
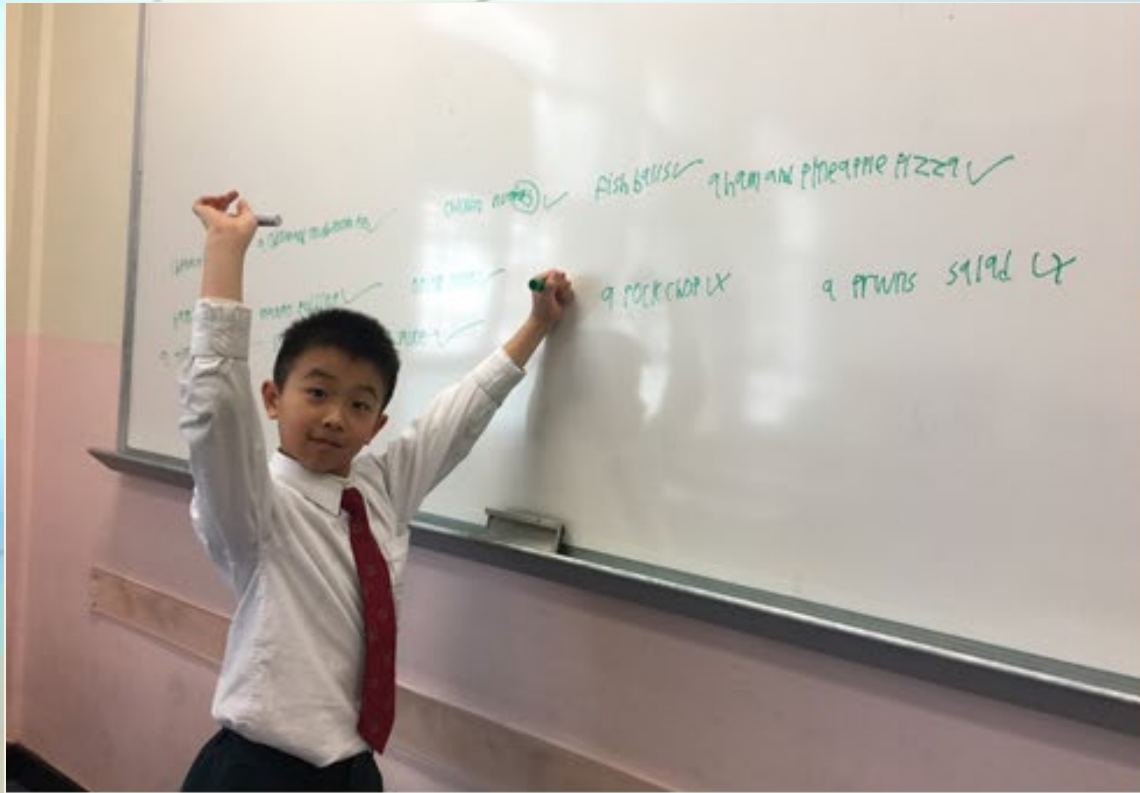
towel

umbrella

green / blue

walking

sandcastle





# 遊戲輔導





越早識別

越早支援

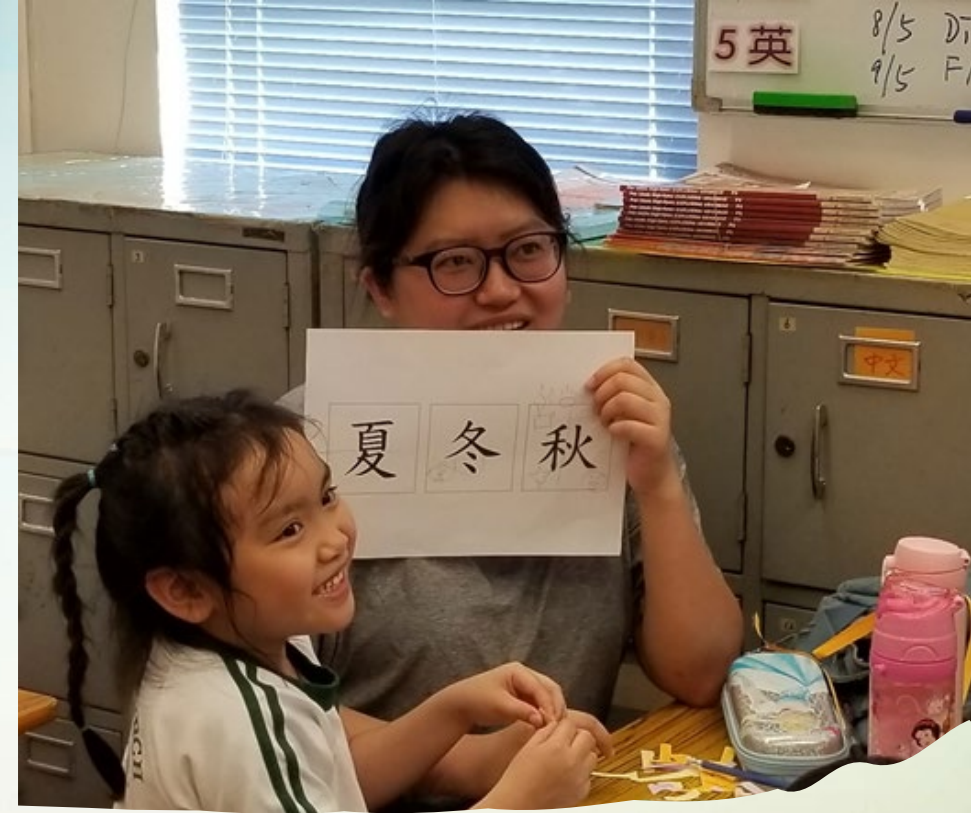
越見進步





# 家長支援

- 小一適應家長小組
- 提升學習技巧親子小組
- 親子同樂日
- 親子觸感治療小組
- 黑暗中體驗館-愛家樂旅程
- 同行成長TEAMS群組



提升學習技巧親子小組



提升學習技巧親子小組



提升學習技巧親子小組

# 家庭樂 FUN FUN





親子地壺球

# 親子歷奇同樂日









親子奔FUN樂日營



親子奔FUN樂日營



親子觸感治療小組



黑暗中體驗館-愛家樂旅程

搜尋



一般 貼文 檔案 首頁 課程筆記本 作業 成績 Reflect 2 更多 十



許嘉茵主任 31/10/2022 13:52



## 「同行成長」資訊分享平台開幕喇！

### 歡迎各位家長

大家好！我係嘉茵主任！😊歡迎大家加入「同行成長」大家庭，學生支援組希望能在這裡與大家分享更多有助兒童發展及家長互助的資訊。

以下為使用此平台的注意事項：

[查看更多](#)



回覆



許嘉茵主任 31/10/2022 13:54

關於此帖，您還可以...

新增交談

- \* 資訊獲得
- \* 分享教育子女心得
- \* 建立支援網絡
- \* 家校合作……

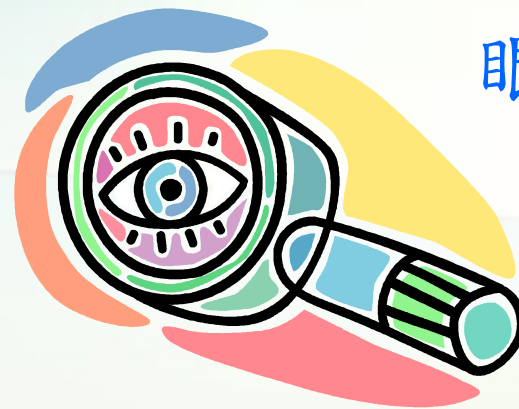
耳到



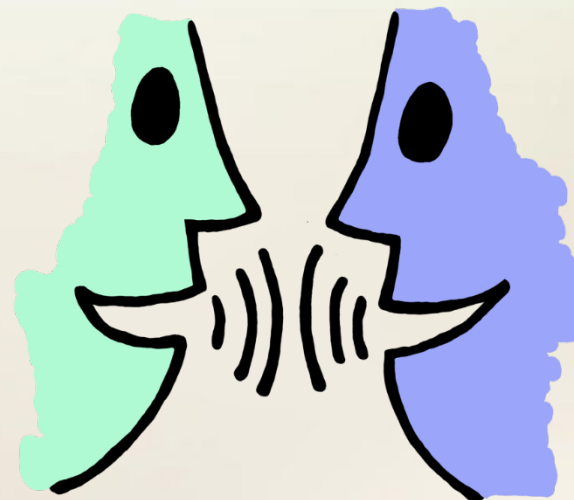
心到



眼到



口到



手到

An illustration of two children, a boy on the left and a girl on the right, holding a brown banner. The boy has brown hair and is wearing a green shirt. The girl has blue hair and is wearing a pink shirt. They are both smiling and have their hands raised. The banner has green Chinese text on it. The background is a light blue sky with white clouds and green hills.

不是沒有能力  
而是能力不同



謝謝

